

美麗書封不求人

墨未濃活動教學

A、「Photo scape」工具基本教學

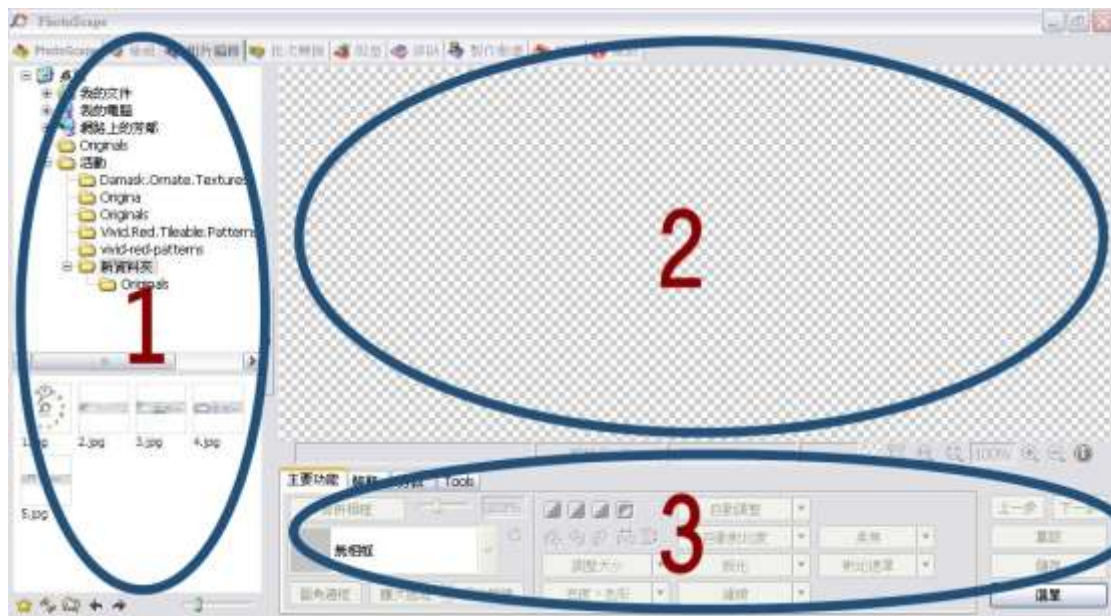
1、軟體基本功能介紹：

※ 開啓軟體後，主要使用「相片編修」



※ 進入後，畫面分爲三大區塊：

左半部爲「1、檔案讀取」，右上是「2、圖片畫面」，右下爲「3、編輯功能」



2、如何在照片上輕鬆加字：

※ 加字部分，請選擇編輯功能中的「裝飾」，「裝飾」內有的「T」的符號，那就是加字功能選項。



※ 選擇「T」的符號後，會跑出「文字」編修框，然後就可以在此打上你要的字，在裡頭也選擇字體、調整大小、顏色，或是變成垂直文字等等，都可以試試看。



※最後你可能想要調整畫面上的文字或圖案，你可以選擇右下中一個箭頭的符號，那個符號按下去後，再去點你要調整的圖片或文字，此時會出現四種符號，分別為「1、圓弧箭頭=旋轉」「2、+=複製」「3、X=刪除」「4、四角邊框=縮小放大」



3、用色調玩照片：

- ※ 每張照片都可以因為運用色調的不同而呈現出不一樣的感覺，所以也可以試試調整色調，讓照片變得更有質感。
- ※ 調整色調部分，到下方選擇「1、主要功能」，再選擇「2、亮度，色彩」，裡面就有各種選擇可調整。



範例1，使用「調整色頻」：



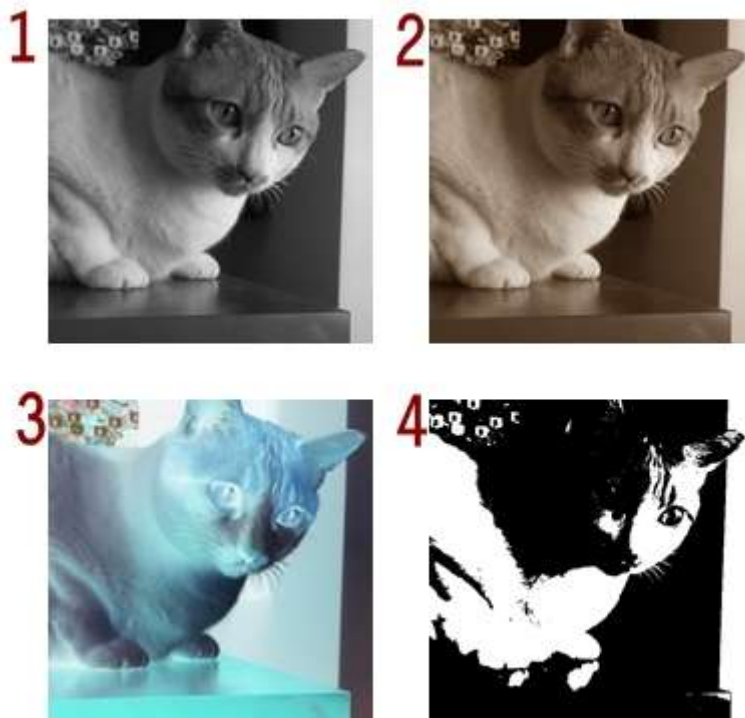
範例2，使用「飽和度」，去調整「飽和度及亮度」



範例3，使用「調整亮度」，再選擇「去彩度程度-5」，讓照片保有些許色彩，而不是直接變成黑白照。



範例4，使用「1、灰階」「2、油墨」「3、反相」「4、臨界點」



4、內建邊框為書封加分：

※ 首先在說邊框之前，要先說其他的，那就是剪裁，因為POPO的封面是長方形，但妳的圖可能不一定剛好符合，那麼你可以選擇「剪裁」，將圖片裁成你想要的大小。



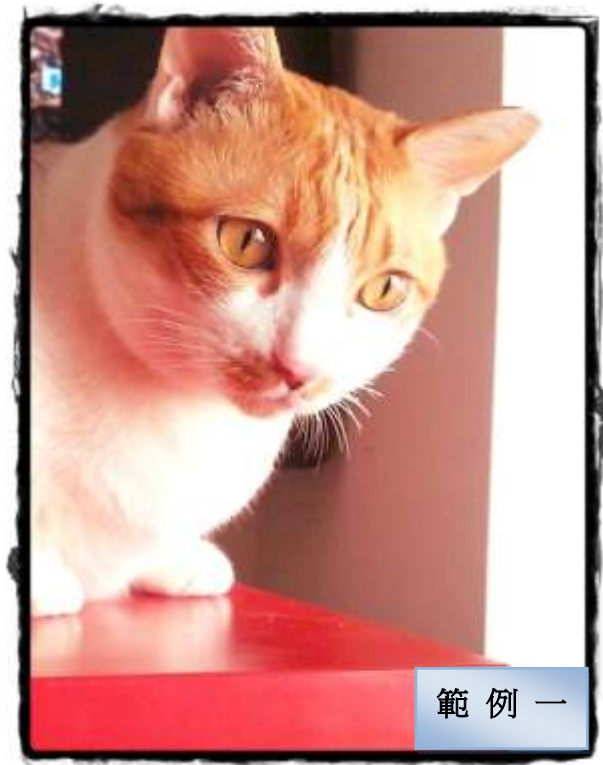
圖一為剪裁前，圖二為剪裁後



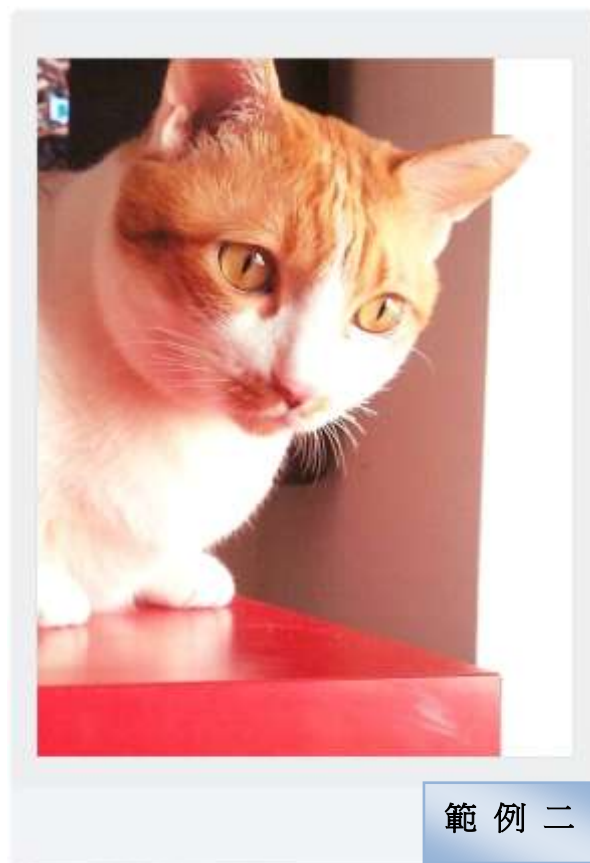
※ 現在剪裁完成了，那可以開始替照片加工，剪裁旁邊的「主要功能」內，有相框選項，裡面有各樣的相框可以供你選擇。



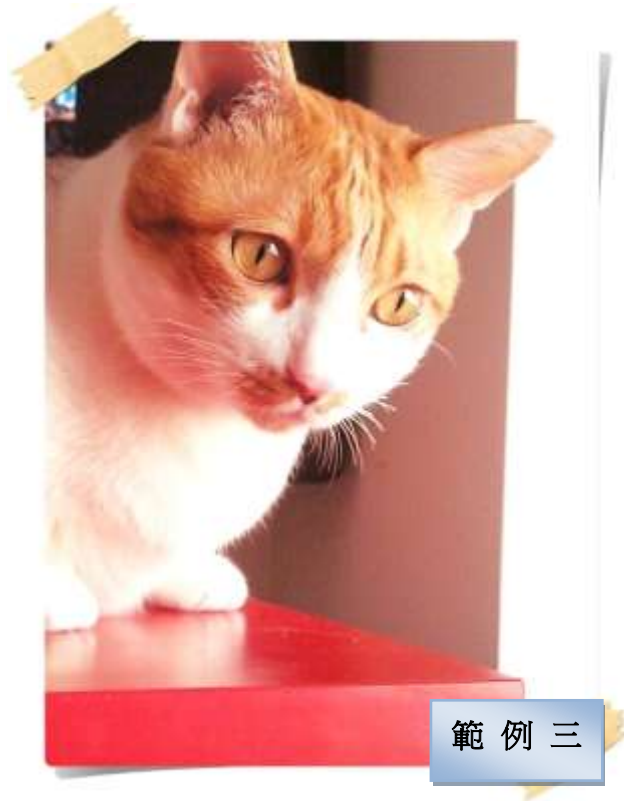
範例一：選擇「Cali 12」相框



範例二：選擇「Instant Film 02」相框



範例三：「Tape 05」相框



範例四：「Film 02」相框



※ 此外，當你選擇想要的相框後，發現畫面沒有什麼太大的變化，那可能是妳的相片本身太大張，那你可以選擇調整大小，將照片調整一下，就可以看見相框。



5、搭配圖素更豐富：

※ 一張照片你可能會覺得有些單調，那麼你可以加入其他照片在當中，請先選擇「1、裝飾」，然後再選擇「2、小山圖」，如此就可以加入你要的照片了。



範例一：首先將要放入的照片分別修好存檔，之後將這些修好的相片加入你要的圖後去調整大小，最後選擇「Note 01」相框。



範例二：與上頭相同，首先將小圖修好，之後開大圖檔案後，加入小圖，最後再選擇你要的相框造型即可。



範例二

範例三：合成兩張圖片「在這軟體中，合成的部份比較不好做，因為只能選擇透明度，所以效果及方便度有限。」※ 當你加進底圖後，發現底圖蓋住你原有的圖片，可在新加進的底圖上點兩下，即可選擇「透明度」選項做更改，之後將圖放在適當的位置後再儲存，選擇不要擴大照片底框即可。



原始圖

背景圖

合成後

範例三

B、書本圖素挑選小撇步：

1、圖素網站提供：

I. CG Textures：<http://www.cgtextures.com/>

這裡有許多現成的圖片，可以供你下載來使用，左半部為圖片類型分類。

此外還有網站使用介紹，大家可以去看看：

[網站使用介紹](#)

II. FBrushes：<http://fbrushes.com/>

QBrushes：<http://qbrushes.net/>

如果你有在使用如果你有在使用「photoshop」的話千萬不能錯過筆刷功能，這兩個網站有多種筆刷可供下載使用。

III. FontPark.net：<http://www.fontpark.net/en/>

中文全字庫：<http://www.cns11643.gov.tw/AIDB/welcome.do>

最後不能錯過的當然是字體部分，前面的網站有各種不同字體可供下載但多半是英文字體，如第一個「3D」，點進去後就會出現各種模式的3D，然後第二行的第五個就是中文字型。

後面的網站則是書法字型的全字庫，進入網站後，請於左邊選擇字碼查詢與下載，使用注音查詢，就可以找到你要的字體，但建議就是，使用全字庫最好使用PHOTOSHP，否則你下載的字會有白色背景，無法與你的圖片結合。

2、封面類型來解惑：

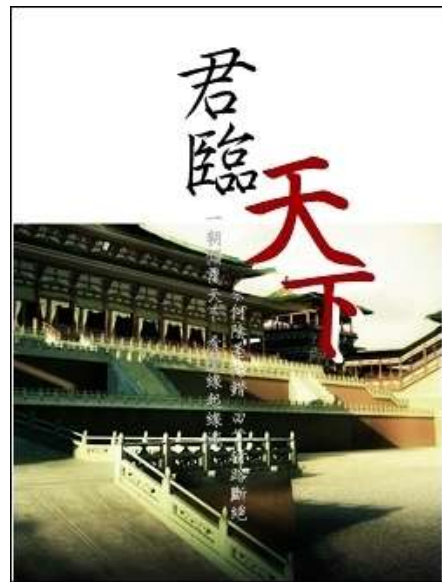
封面類型有很多種，每個人的分類可能都不同，我只將封面粗略分為三大類，為「古代」、「現代」及「驚悚」三種。就封面圖片的選擇，你可以單純使用景色、建築物，也可以用人物，當然也有人只用字體當做封面，這也

不失是一種簡單封面的設計方法，還記得我的老師常常告訴我們，要「適當的留虛空間」，不要常常想著要把畫面填的滿滿，若你常看國外的封面設計，會發現他們的封面會留很多空白，不會拼命將畫面填滿。

無論你選擇哪種方式成爲你的封面圖片，切記一個原則，就是古代就要像古代，現代就要像現代，驚悚更是，總不能明明是驚悚小說，但卻找個可愛的圖片當封面，一個封面在字體上的選擇也同樣重要，不要你覺得字體好看就用，而是要用適合這張圖片的字體，什麼樣的風格圖片搭配什麼樣類型的文字。

範例：（以下都是舉例）





色調搭配上，基本上一般人很難將對比色彩很合適的搭配在一起，若搭配不好，就很容易俗氣，例如：「紅配綠」「黃配紫」、「藍配橙」，其實當你搭配色彩時，盡量使用類似色做搭配，或是圖片中有的色彩，再用此色彩加黑加白做調整，不要與你原先的圖片出現太大的反差，那個基本上不會做出太過難看的封面。

還有一個重點，畫面請盡量不要差過三種以上的顏色，當你的圖片顏色已經很豐富了，那請你的字體不要再挑一個畫面上完全沒有的顏色。

範例一：



使用接近底圖顏色

字體太大、顏色反差過度

範例二：



使用接近底圖顏色

字體太大、顏色反差過度

3、素圖搭配小撇步：

素圖的搭配主要就是看你想營造什麼氣氛，不過因為基本上這軟體在合成圖片上比較不足，所以基本上只能做到將兩張圖合併在一起，或做簡單的刷淡合成，很難做到完全看不出來，因此在這軟體是用素圖時，要小心不要蓋過你原先所要呈現的主題即可。

C、特效加工小祕技：

1、使用濾鏡有質感：（一般底片、光暈效果、老相片）

在Photo scape這個軟體中的主要功能中有一個叫做濾鏡的功能，這個功能非常好用，可以把一張看起來很簡單得照片修改成很不一樣的感覺，每個功能你都可以試試。



範例一：使用濾鏡中的「一般底片」



原始圖片



底片正負沖



電影底片



velvia底片

範例二：使用濾鏡中的「光暈效果」

(所使用的照片一般底片濾鏡的底片正負沖)



「光暈效果」->「#9」



「光暈效果」->「#6」



「光暈效果」->「#5」

範例三：使用濾鏡中的「老相片」

(所使用的照片一般底片濾鏡的底片正負沖)



「色彩轉換為原始」->「01」



「色彩轉換為原始」->「03」



「色彩轉換為原始」->「07」

2、使用相框超趣味：

前面有說到相框的位置在哪裡，大家可以在相框那裏選擇你喜愛的相框，為你的圖片增加不一樣的感覺。

範例一：

先使用「底片正負沖」，再用「老相片色彩轉換原始05」，最後用「Cali05 相框」



範例二：

一樣是「底片正負沖」，再用「老相片色彩轉換原始01」，最後用「instant Film

01 相框」



範例二

範例三：

一樣是「電影底片」，接著選擇「光暈效果#9」，再用「老相片色彩轉換原始04」，最後使用「Film 02 相框」

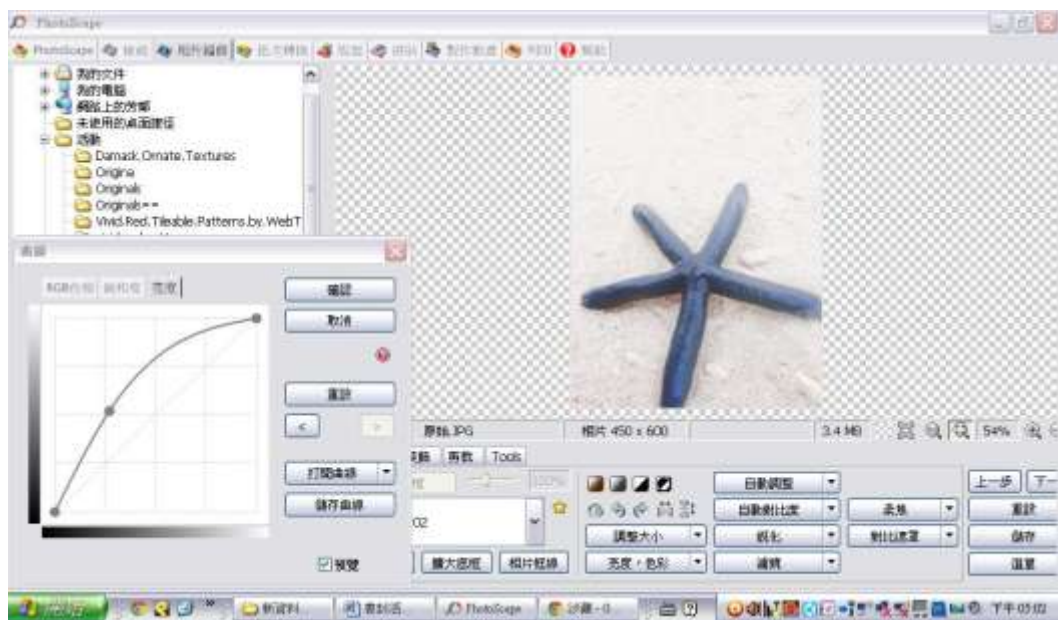


3、改變亮度與色彩：

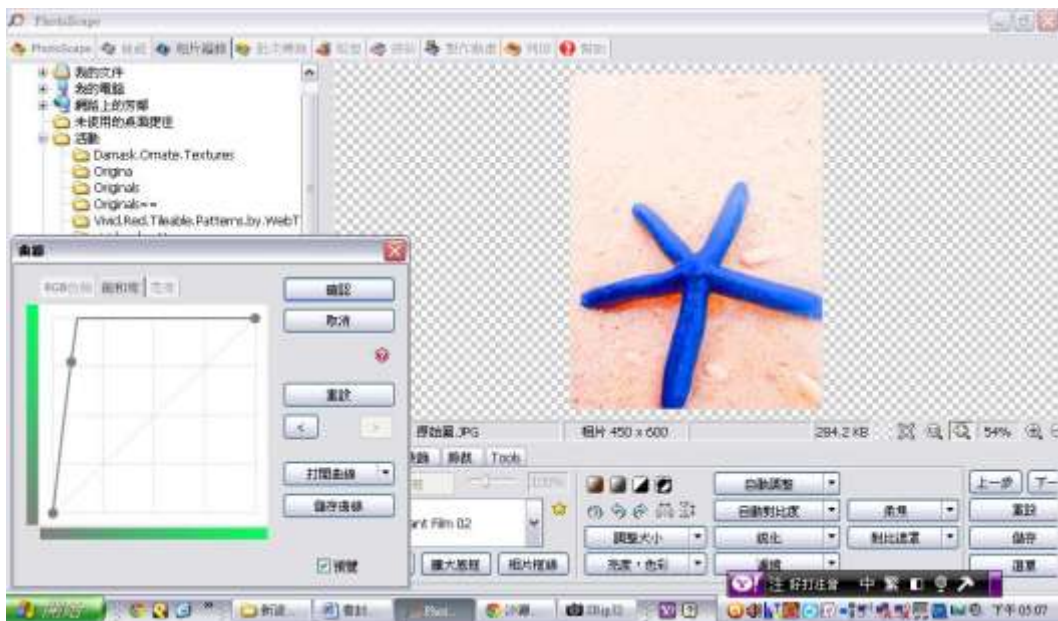
你也可以不要使用濾鏡，只要把一張照片的色調改變後，整張封面就會呈現不一樣的感覺，在前面教到的「色彩與亮度」那裡，你可以試試調整圖片的「色彩」，「色彩」的選項中有色彩、飽和度及標準，或是直接去調整色相，也能有不同的效果，每個功能都可以去嘗試看看，就算你不用濾鏡，也可以調整出很有質感的照片。

範例一：

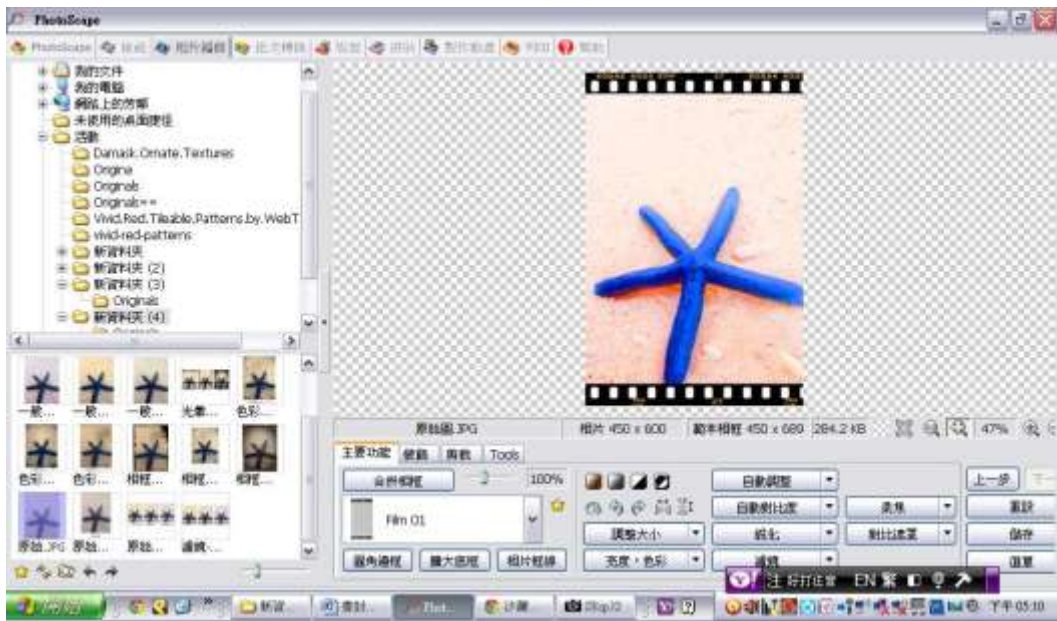
步驟一：先叫出原始檔案，然後在「亮度、色彩」中選擇「調整亮度」



步驟二：再從「亮度、色彩」中選擇「飽和度」

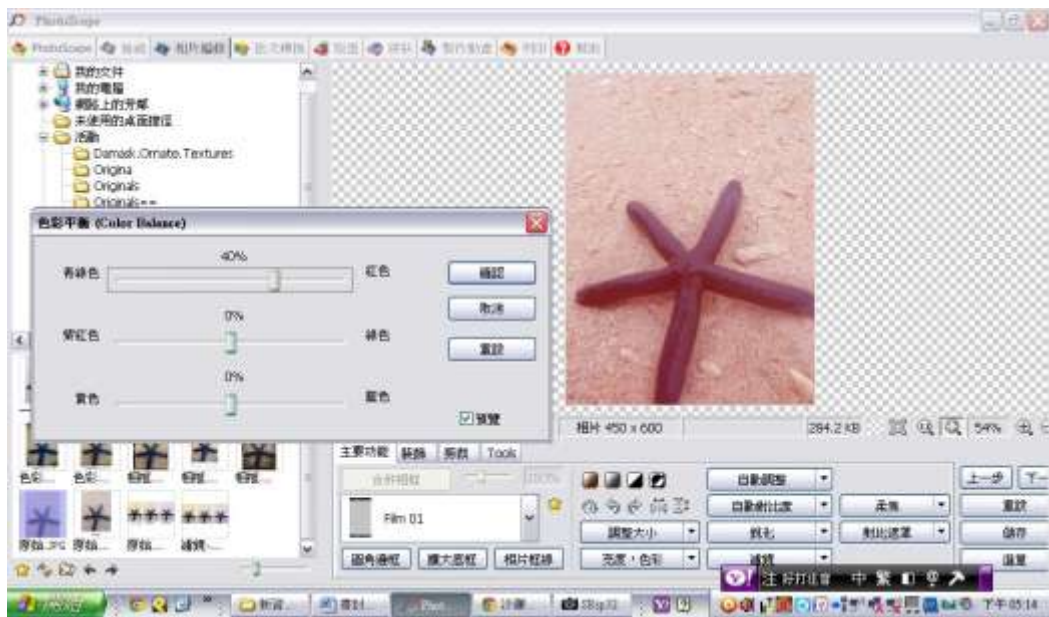


步驟三：選擇相框「Film 01」

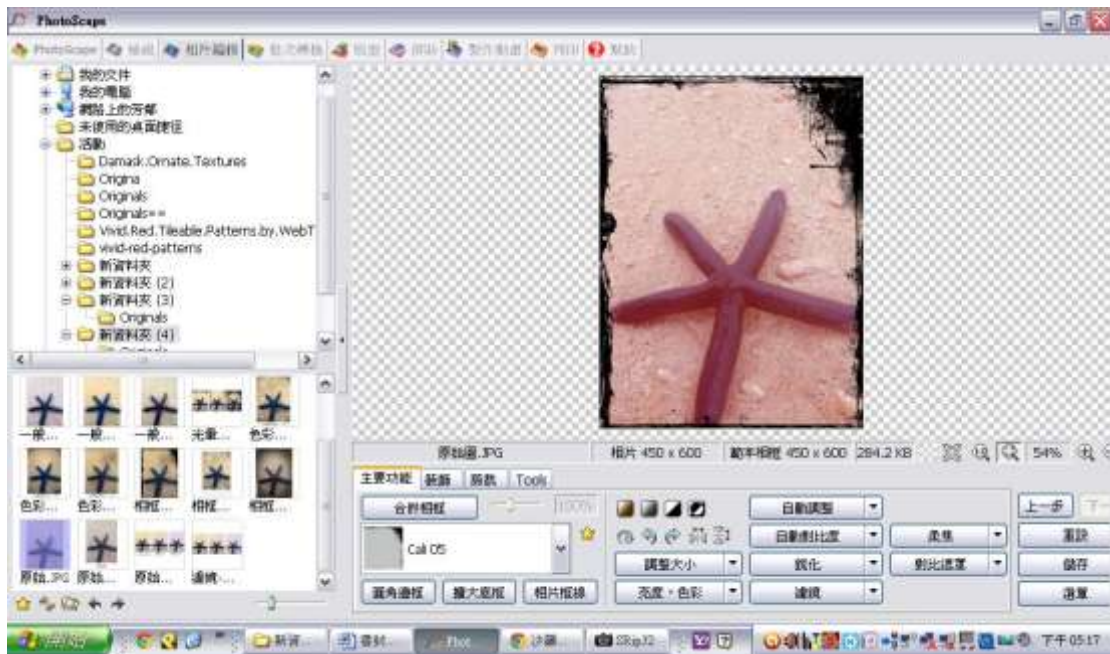


範例二：

步驟一：先叫出原始檔案，然後在「亮度、色彩」中選擇「色彩平衡」



步驟二：直接選擇相框「Cali 05」



D、字型活用note：

1、中文字體：

不是每個人的電腦中都有很多的字體，基本上應該都有細明體、黑體等基本款，其實書本的字，不一定要很複雜才叫好看，當你只有少數這些字體時，只要你的色彩及字體大小搭配得當，也能變化出很好看的封面。

範例：使用字體為標楷體



2、英文字體

英文字亦然，你若只有電腦所配的英文字體也不用擔心，同樣只要你的大小及顏色都配合的當，你的封面都會有一定的完整度。



3、字體大小

字體大小是決定一張封面的精緻度，不是字大就好，很多人會有迷思，覺得封面的字要很大，大家才看的清楚，但是其實你的封面應該是要有整體的完整度，況且，在螢幕上觀看封面時，你的書名其實已經顯示在一旁，不需看封面才會知道你的書名，基本上有一定的大小即可，當然，除非今天你的封面是以字體為主，那麼字體可以大，但是你的底圖相對要簡單，若是圖已經夠複雜，還加一個很大的字在上頭，只會顯得封面雜亂無有秩序，反而降低畫面質感。

範例



4、字體變化與排列

字體可橫可直，看封面構圖如何，字體也可有大有小，例如上頭的「君臨天下」的封面，「天下」兩個字就比較大，有時你可以將其中一個字放的稍微大一些，好加強畫面的強度，我的「殘風拂紫夜凋零」中的「夜」字就刻意加大，「守護者」的「守」字也是。

你也可以嘗試字體的排版，字不一定都要排排站才好看，可以將字重疊，或是把字排列成正方形、三角形等等形狀，改變單一字體顏色等不同的排列方式，都會呈現不一樣的感覺。另外有的人喜歡把字體加個邊框，或是放陰影，但是當你選擇不當時，你的字體反而變得俗氣，除非必要，不要把字體弄的太複雜，畢竟不是每張底圖都適合，還是要看整體風格而定。

範例：



那麼，教學也到了一個段落，我在文中所提到的，都是十分簡單卻基本的概念，大家有空不妨自己動手試作看看，相信掌握基本概念後，大家都能自己做出美麗的書封喔！^^